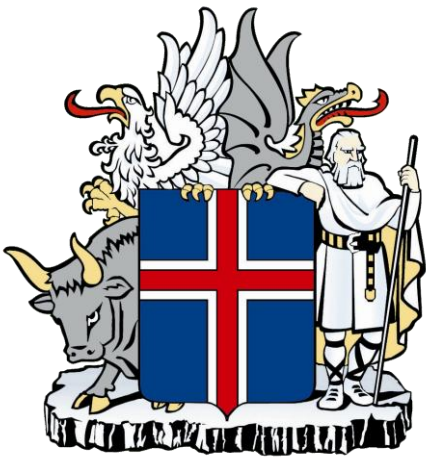


VIÐBRAGÐSÁÆTLUN ALMANNAVARNA

Leikskólinn Akrasel



Almannavarnadeild
ríkislögreglustjórans

Sóttvarnalæknir

Menntamálaráðuneyti

Efnisyfirlit

1.	<i>Inngangur að viðbragðsáætlun</i>	3
2.	<i>Heimsfaraldur influensu</i>	4
3.	<i>Háskastig almannavarna</i>	5
4.	<i>Virkjun viðbragðsáætlana skóla</i>	9
5.	<i>Stjórnun og lykilstarfsmenn skólans</i>	10
6.	<i>Starfssvæði skólans og umfang</i>	11
7.	<i>Áhættumat vegna influensufaraldurs</i>	12
8.	<i>Viðbragðsáætlun Akrasels við heimsfaraldri influensu</i>	14
9.	<i>Samskiptaleiðir</i>	17
10.	<i>Kort og teikningar</i>	18
11.	<i>Hverfiskort</i>	19
12.	<i>Dreifingarlisti</i>	20
13.	<i>Breytingasaga</i>	21

1. Inngangur að viðbragðsáætlun

Viðbragðsáætlun þessi segir fyrir um skipulag og stjórn aðgerða í **Akraseli** í samræmi við áætlun Almannaþingarinnar um viðbrögð við heimsútbreiðslu inflúensu.

Markmið viðbragðsáætlana skóla eru að tryggja skipulögð og samræmd viðbrögð allra skólastofnana sem og starfsmanna þeirra þegar til inflúensufaraldurs kemur.

Við gerð áætlunarinnar er meðal annars stuðst við lög um almannavarnir nr. 82/2008 og lög um sóttvarnir nr. 19/1997.

Áætlunin er í samræmi við Landsáætlun vegna heimsfaraldurs inflúensu.

Viðbragðsáætlunir skóla hafa samræmda uppbyggingu. Kaflar 2, 3, 4 og 7 eru sameiginlegir og geyma almennar upplýsingar frá menntamálaráðuneyti, almannavarnadeild ríkislögreglustjóra og embætti sóttvarnalæknis. Aðra kafla semja skólarnir sjálfir og mynda þeir hina eiginlegu viðbragðsáætlun hvers skóla.

Ábyrgð á áætlun þessari er í höndum **Anneyjar Ágústsdóttur, leikskólastjóra og Margrétar Þóru Jónsdóttur, aðstoðarleikskólastjóra í leikskólanum Akraseli**. Áætlunin verður endurskoðuð á a.m.k. fimm ára fresti, en yfirfarin árlega t.d. hvað varðar boðleiðir, gátlista og starfssvæði skóla. Ef miklar breytingar verða á starfsemi skólans verður áætlunin þegar í stað endurskoðuð.

Áætlunin verður kynnt fyrir starfsmönnum skólans, nemendum og forráðamönnum ólöggráða nemenda. Hún er aðgengileg á heimasíðu leikskólans <http://www.akrasel.is>

Áætlun þessi tekur þegar gildi.

Akranes 24. ágúst 2009

Anney Ágústsdóttir leikskólastjóri

Margrét Þóra Jónsdóttir aðstoðarleikskólastjóri

2. Heimsfaraldur inflúensu

Saga heimsfaraldra inflúensu

Allt frá 16. öld hafa heimsfaraldrar inflúensu riðið yfir heiminn að minnsta kosti tvisvar til þrisvar á öld. Á 20. öldinni riðu þrjár heimsfaraldrar inflúensu yfir. Sá fyrsti geisaði 1918 og var afar mannskæður. Hann var nefndur spænska veikin en talið er að 50-100 milljón manns hafi látið lífið af hans völdum. Hinir tveir heimsfaraldrarnir riðu yfir 1957 og 1968 en ollu mun minna manntjóni. Á Íslandi gekk spænska veikin á suðvesturluta landsins á tímabilinu frá október til desember 1918 en áður hafði væg sumarinflúensa gengið yfir 1918. Spænska veikin hófst í ágúst í Evrópu og Norður-Ameríku.

Talið er að um 60% Reykvíkinga hafi veikst af spænsku veikinni og að allt að 500 manns látist á landinu öllu. Íslendingar geta dregið nokkurn lærdóm af reynslu þjóðarinnar frá þeim tíma. Til að hindra útbreiðslu veikinnar voru settar ferðatakmarkanir og lokað var fyrir umferð um Holtavörðuheidi og einnig yfir Mýrdalssand. Með þessu tókst að hindra að veikin bærist til Norðurlands og Austurlands en til Vestfjarða barst hún með skipum.

Þar sem að fyrri faraldrar hafa riðið yfir á um 40 ára fresti og síðasti faraldur geisaði fyrir 40 árum hefur verið búist við nýjum faraldri í nokkurn tíma. Í apríl greindist nýr stofn inflúensuveiru í mönnum (H1N1) í Mexíkó og Bandaríkjunum. Þessi stofn hefur breiðst nokkuð hratt út um heimsbyggðina og þegar þetta er skrifað (30. júlí 2009) hafa 46 tilfelli greinst á Íslandi. Til þessa hafa veikindi verið væg og dauðsföll fátíð. Rétt er að benda á að skæð inflúensa af A stofni (H5N1) hefur breiðst út í fuglum undanfarin 10 ár og í stöku tilfellum borist í menn með alvarlegum afleiðingum.

Viðbragðsáætlanir skulu vera í samræmi við Landsáætlun vegna heimsfaraldurs inflúensu sem undirrituð var 28. mars 2008 og er að finna á www.almannavarnir.is og www.influensa.is

Markmið viðbragðsáætlunar hvers skóla

Viðbragðsáætlun vegna heimsfaraldurs inflúensu miðar að því að lágmarka áhrif inflúensufaraldurs og afleiðingar hans innan skólans með því að:

- Skilgreina mikilvæga verkþætti menntastofnunar og lykilstarfsmenn og staðgengla.
- Draga úr útbreiðslu faraldurs á vinnustaðnum og lágmarka smithættu.
- Styrkja nauðsynlega starfsemi og treysta innviði skólans.
- Upplýsa starfsmenn, nemendur og foreldra.
- Veita nauðsynlega fræðslu.
- Eiga til samræmdar áætlanir vegna hugsanlegs samkomubanns og þar með lokunar skóla.

3. Háskastig almannavarna

Almannavarnastig

Viðbragðsáætlunum almannavarna er skipt í þrjú stig sem skilgreina alvarleika þess ástands sem steðjar að. **Háskastigin eru: Óvissustig, hættustig og neyðarstig.**

Til þess að gefa til kynna umfang almannavarnaviðbragða, þ.e. fjölda þeirra eininga sem virkjaðar eru í þágu almannavarna í hvert sinn, þörf fyrir víðtæka samhæfingu og fjölda stjórnstiga er hægt að skilgreina umfang á hverju almannavarnastigi með litum sem hér segir:

- **Grænt**

Atburði er sinnt af fáum viðbragðsaðilum.

- **Gult**

Alvarlegur atburður og sinnt af mörgum viðbragðsaðilum.

- **Rautt**

Mjög umfangsmikill atburður á mörgum svæðum.

- **Svart**

Þjóðarvá - hamfarir eða atburðir sem hafa áhrif á mörg umdæmi á sama tíma.

Með hliðsjón af þessu taka sóttvarnalæknir og ríkislögreglustjóri ákvörðun um umfang aðgerða í hverju sinni og upplýsa viðbragðsaðila.

Óvissustig

Athuganir, mælingar, hættumat

Skilgreining:

Nýr undirflokkur influensuveiru greinist í mönnum en sýking milli manna er ekki þekkt nema í undantekningartilfellum og þá við mjög náið samband.

Ráðstafanir ákveðnar af ríkislögreglustjóra og sóttvarnalækni með hliðsjón af alvarleika faraldurs.

1. Samráð / samstarf er við mikilvæg erlend samtök og stofnanir.
2. Samráð / samstarf milli innlendra stofnana, samtaka, fyrirtækja og félaga.
3. Skráning upplýsinga um staði þar sem sýking (H5N1? – önnur sýking ?) hefur komið upp.
4. Athugun á birgðastöðu matar, lyfja og annarrar nauðsynjavöru.
5. Athugun á boðleiðum, fjarskiptum og fleiru þess háttar.
6. Æfingar, almannavarnaæfing, minni æfingar innan stofnana og / eða hjá aðilum, sem hafa sameiginleg verkefni.

Hættustig

Viðbúnaður vegna hættu

Skilgreining:

1. Engin staðfest sýking hérlandis.
2. Litlar hópsýkingar af völdum nýs undirflokks influensuveirunnar brjótast út hjá mönnum á takmörkuðu svæði en veiran virðist ekki hafa lagað sig vel að mönnum.
3. Umtalsverðar hópsýkingar brjótast út hjá mönnum en þær eru enn staðbundnar. Vísbendingar eru um að veiran aðlagist mönnum í vaxandi mæli en þó ekki þannig að umtalsverð hætta sé á heimsfaraldri.

Ráðstafanir ákveðnar af ríkislögreglustjóra og sóttvarnalækni með hliðsjón af alvarleika faraldurs.

1. Ráðstafanir gerðar til að koma í veg fyrir að sýktir einstaklingar komi til Íslands.
2. Komi fólk frá sýktum svæðum til Íslands fer fyrsta læknisrannsókn fram í flughöfnum (Keflavík) og höfnum.
3. Söfnun og úrvinnsla faraldursfræðilegra upplýsinga.
4. Hugsanlega loka einhverjum höfnum / flugvöllum.
5. Heimasóttkví hugsanlega beitt gegn þeim sem eru einkennalausir en gætu hafa smitast.
6. Skip hugsanlega sett í sóttkví.
7. Skipulögð dreifing / taka fyrirbyggjandi influensulyfja meðal áhættuhópa íhuguð.
8. Athuga með heimköllun Íslendinga frá svæðum þar sem hópsýkingar af völdum nýs stofns influensu hafa brotist út.

Neyðarstig

Neyðaraðgerðir vegna atburða

Skilgreining;

1. Stofn influensuveirunnar hefur fundist í einum eða fleiri einstaklingum hérlandis eða heimsfaraldri hefur verið lýst yfir. Vaxandi og viðvarandi útbreiðsla smits meðal manna.

Ráðstafanir ákveðnar af ríkislögreglustjóra og sóttvarnalækni með hliðsjón af alvarleika faraldurs.

1. Viðbragðskerfi að fullu virkjað.
2. Samkomubann, lokun skóla o.fl.
3. Útskrift sjúklinga af sjúkrahúsum.
4. Skipulögð dreifing / taka fyrirbyggjandi influensulyfja meðal áhættuhópa.

Skammstafanir og orðskýringar

AR	Sýkingartíðni
AVD	Almannavarnadeild
AVN, Av-nefnd	Almannavarnanefnd
CDC	Sóttvarnastofnun Bandaríkjanna
CFR	Dánarhlutfall sjúkdóms
ECDC	Sóttvarnastofnun Evrópusambandsins
ESB	Evrópusambandið
LL	Landlæknisembættið
RLS	Ríkislögreglustjórinn
RÚV	Ríkisútvarpið
SST	Samhæfingarstöðin, Skógarhlíð
SVL	Sóttvarnalæknir
WHO	Alþjóðaheilbrigðismálastofnunin

DMR	Dómsmálaráðuneyti
HBR	Heilbrigðisráðuneyti
MRN	Menntamálaráðuneyti

Sóttvarnaráðstafanir

Heilbrigðisráðherra kveður á um **samkomubann** samkvæmt tillögu sóttvarnalæknis (sbr. 12. gr. laga nr. 19/1997). Almannavarnadeild ríkislögreglustjóra sér um framkvæmd samkomubanns í samvinnu við dómsmálaráðuneyti og lögreglustjóra. Í samkomubanni felst að fjöldasamkomur eru óheimilar, s.s. fundarhöld, skólastarf, skemmtanir á borð við dansleiki, leiksýningar og reglulegar guðsþjónustur. Samkomubann er sett samkvæmt nánari fyrirmælum sóttvarnalæknis. Þegar ekki eru lengur forsendur fyrir samkomubanni afléttir heilbrigðisráðherra því samkvæmt tillögu sóttvarnalæknis.

Heilbrigðisráðherra er heimilt að fenginni tillögu sóttvarnalæknis að **takmarka ferðafrelsi** manna með því að grípa til afkvíunar byggðarlaga og landsins alls og einangrunar sýktra manna, sbr. 12. gr. sóttvarnalaga nr. 19/1997. Sóttvarnalæknir gefur fyrirmæli um nánari tilhögun takmarkana á ferðafrelsi. Almannavarnadeild sér um framkvæmd þessara ráðstafana í samvinnu við dómsmálaráðuneyti og lögreglustjóra.

Háskastig WHO

Alþjóðaheilbrigðisstofnunin (WHO) í samvinnu við sóttvarnastofnanir í Bandaríkjunum (CDC) og Evrópu (ECDC) ásamt framkvæmdastjórn ESB hafa með sér náið samstarf við að fylgjast með og meta stöðuna. Íslendingar fá upplýsingar frá WHO og hafa jafnframt nána samvinnu við ECDC og ESB um vöktun og viðbrögð.

Í stigaskipan WHO er gert ráð fyrir þremur skeiðum í heimsfaraldri; *skeið á milli heimsfaraldra, viðvörðunarskeiði og skeiði heimsfaraldurs*. Innan hvers skeiðs eru skilgreind mismunandi stig og eru þau sex talsins.

Stig WHO segja meira til um útbreiðslu frekar en alvarleika sýkingar. Stig 6, *skeið heimsfaraldurs*, getur verið vaxandi útbreiðsla á vægri influensu. Viðbragðsáætlun ráðuneyta gegn heimsfaraldri influensu er gerð með háskastig almannaþinganna til hliðsjónar en stigaskipan WHO er mikið notuð í fjölmiðlum og er sett hér fram til skýringar.

Háskastig WHO	
Stig heimsfaraldurs	Markmið aðgerða
<p>Skeið milli heimsfaraldra</p> <p>Stig 1. Enginn nýr influensustofn hefur greinst í mönnum.</p> <p>Stig 2. Enginn nýr stofn influensuveiru hefur greinst í mönnum. Stofn influensuveiru geisar í dýrum og talinn geta ógnað mönnum.</p> <p>Viðvörðunarskeið</p> <p>Stig 3. Nýr stofn influensuveiru hefur greinst í mönnum en ekki er vitað til þess að hann berist manna á milli nema í undantekningartilfellum og þá við mjög náið samband manna.</p> <p>Stig 4. Litlar hópsýkingar brjótast út hjá mönnum á takmörkuðu svæði af völdum nýs stofns influensu en hann virðist ekki hafa lagað sig vel að mönnum.</p> <p>Stig 5. Umtalsverðar hópsýkingar brjótast út hjá mönnum en þær eru enn staðbundnar. Vísbindingar eru um að veiran hafi í vaxandi mæli aðlagast mönnum, þó ekki í þeim mæli að umtalsverð hætta sé á heimsfaraldri.</p> <p>Skeið heimsfaraldurs</p> <p>Stig 6. Heimsfaraldur: Vaxandi og viðvarandi útbreiðsla smits á meðal manna.</p>	<p>Styrkja viðbúnað við heimsfaraldri influensu.</p> <p>Lágmarka hættu á smiti, uppgötva og tilkynna slík smit án tafar.</p> <p>Tryggja hraða greiningu á nýjum stofni veirunnar. Greina tilfelli fljótt og tilkynna þau án tafar. Hröð viðbrögð við fleiri tilfellum.</p> <p>Halda nýjum stofni innan afmarkaðs svæðis/upsprettu eða seinka útbreiðslu og vinna tíma til að bregðast við (bóluefni ofl.).</p> <p>Hámarksáhersla er lögð á að koma í veg fyrir eða seinka útbreiðslu og, ef mögulegt, afstýra heimsfaraldri og vinna tíma til að hrinda í framkvæmd sóttvarnaráðstöfunum.</p> <p>Draga úr afleiðingum heimsfaraldurs eins og unnt er.</p>

4. Virkjun viðbragðsáætlna skóla

Sóttvarnalæknir tilkynnir breytingar á háskastigi (sjá nánar um stig í kafla 3).

Breyttur viðbúnaður í skólum

Tilkynntar breytingar á háskastigi sem kalla á sérstök viðbrögð skóla á tilteknu sóttvarnasvæði eða landinu öllu verða staðfestar af menntamálaráðuneytinu með tilkynningu í fjölmiðlum og á heimasíðu þess www.menntamalaraduneyti.is og eftir atvikum með tölvupósti til skólastjórnenda og sveitarfélaga.

Viðbúnaður í einstökum skólum. Til þess getur komið að gera verði breytingar á skólahaldi í einstökum skólum án þess að tilkynnt hafi verið um breytt háskastig, t.d. vegna mikilla forfalla. Skólastjórnendur bera ábyrgð á slíkum breytingum með hefðbundnum hætti. Eðlilegt er að haft sé samráð við sóttvarnalækni á svæði skóla áður en veigamiklar breytingar á skólahaldi vegna inflúensu eru ákveðnar.

Afboðun. Þeir þættir viðbragðsáætlna skóla sem virkjaðir eru skulu ekki aflagðir fyrir en formleg boðun um það kemur frá yfirvöldum.

Helstu verkefni skóla á einstökum stigum

Óvissustig

Unnið að gerð viðbúnaðaráætlunar. Skólarnir upplýsa starfsfólk, nemendur og aðstandendur þeirra og aðra hagsmunaaðila um undirbúning og viðbrögð komi til hættu- eða neyðarástands.

Hættustig

Stjórnendur hvers skóla stýra starfsmönnum til þeirra verkefna sem lýst er í viðbragðsáætlun skólans um skólahald á hættustigi.

Neyðarstig (e.t.v. samkomubann)

Stjórnendur hvers skóla stýra starfmönnum til þeirra verkefna sem lýst er í viðbragðsáætlun skólans um starfsemi hans á neyðarstigi. Komi til samkomubanns verður skólum lokað á tilteknu svæði eða landinu öllu.

5. Stjórnun og lykilstarfsmenn skólans

Leikskólinn Akrasel starfar eftir lögum og reglum um starfsemi leikskóla. Akrasel er rekin af Akraneskaupstað. Starfsemin fellur undir fjölskyldustofu.

- Sviðstjóri fjölskyldustofu er Helga Gunnarsdóttir.
- Formaður fjölskylduráðs er Eydís Aðalbjörnsdóttir.
- Leikskólastjóri er Anney Ágústsdóttir
- Aðstoðarleikskólastjóri er Margrét Þóra Jónsdóttir.

Ef báðir stjórnendur leikskólans eru fjarverandi taka deildastjórar við ábyrgð og gengur röðin eftir stafrósröð deilda.

- Berg; Gerður Helga Helgadóttir
- Gljúfur; Sigurrós Ingimarsdóttir
- Klettur; Guðríður Sigurjónsdóttir
- Lækur; Gunnur Hjálmsdóttir
- Mýri; Friðbjörg Eyrún Sigvaldadóttir

Skólasálfræðingar og heilbrigðisstarfsmenn starfa með skólastjórnendum og starfsfólki leikskólans ef þurfa þykir.

6. Starfssvæði skólans og umfang

Leikskólinn Akrasel

Ketilsflöt 1

300 Akranes

Sími 433 1260

www.akrasel.is

Leikskólinn:

Akrasel er 1000 m², leik- og kennslurými er um 600m²

Samtímis geta verið 150 börn í húsinu. Í september 2009 eru 109 börn í Akraseli.

Fimm af sex deildum eru í notkun.

Deildarnar eru aldurskiptar

Berg, Gljúfur og Klettur er vinstra megin í húsinu þegar komið er að húsinu frá Ketilsflöt, sá hluti hússins heitir Hamrar.

- Berg með 5 ára börn
- Gljúfur með 4 ára börn
- Klettur með 3 ára börn

Lækur og Mýri er hægra megin þegar komið er að leikskólanum frá Ketilsflöt, sá hluti hússins heitir Lindir.

- Lækur með börn 2-3 ára
- Mýri með 2 ára börn.

Miðjurými leikskólans er salur og þjónusturými við nefnum það Gil.

Inngangur í leikskólann er í gegnum garðinn og hvort hús (Lindir og Hamrar) hafa fataherbergi sem tilheyrir deildunum sem þar eru.

Starfsmenn ganga inn um starfsmanna inngang frá bílastæði.

Heildarfjöldi starfsmanna er: 29

Heildarfjöldi barna er: 109.

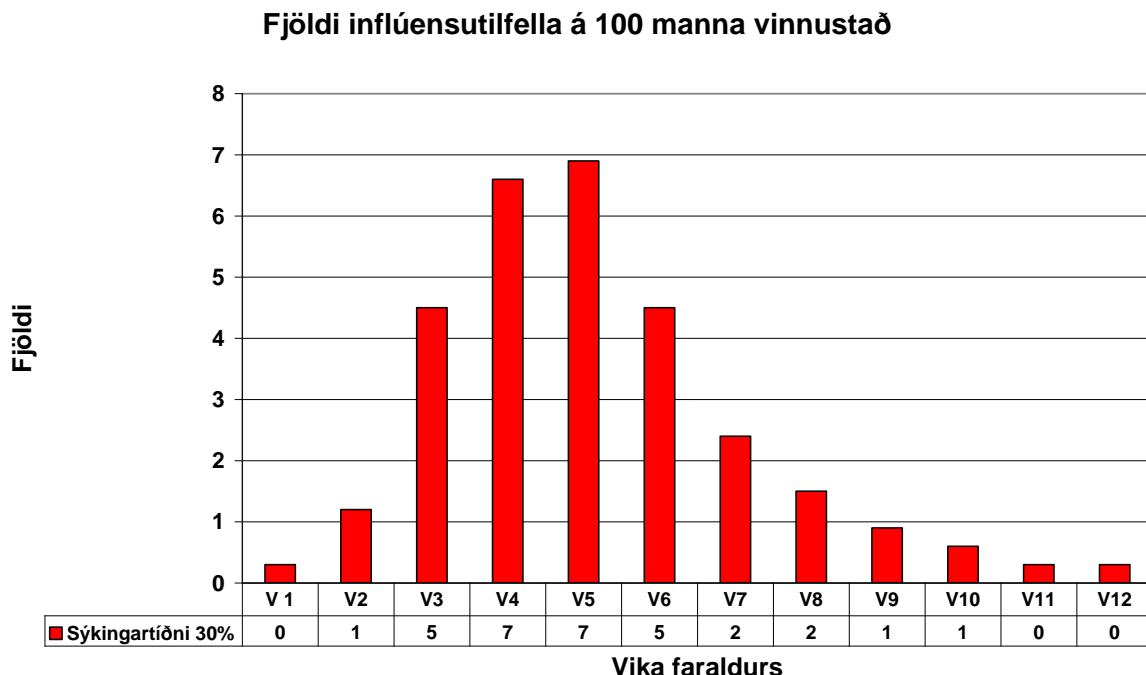
7. Áhættumat vegna inflúensufaraldurs

Bráðabirgðamat 10.8.09 á afleiðingum heimsfaraldurs inflúensu á komandi vikum fyrir landið allt

Sóttvarnalæknir hefur gert bráðabirgðamat á afleiðingum heimsfaraldurs inflúensu sem gengur yfir um þessar mundir þar sem tillit er tekið til afleiðinga sambærilegar hefðbundnum árlegum inflúensufaraldri (30% sýkingartíðni, 1% tíðni alvarlegra sjúkdómseinkenna og 0,1% dánartíðni). Litið er á alvarleika þessa heimsfaraldurs til jafns við árstíðabundinn inflúensufaraldur. Mun fleiri sýkjast þó í heimsfaraldri (30-50%) en í hefðbundnum árlegum faraldri (5-10%). Þetta leiðir til þess að fleiri munu veikjast alvarlega og fleiri látast af völdum heimsfaraldursins þótt hann sé hlutfallslega ekki skæðari en venjuleg inflúensa.

Mikilvægt er að hafa í huga að bráðabirgðamat þetta þarf ekki að endurspegla raunverulega útkomu faraldursins en er fyrst og fremst ætlað að vera viðbragðsaðilum til hjálpar við að undirbúa aðgerðir.

Algengt er að inflúensufaraldur berist í tveimur eða þremur hrinum á allt að árs tímabili. Hver hrina byrjar með lágri sýkingartíðni sem eykst og nær hámarki og fellur aftur á nokkurra vikna tímabili, oftast 8-12 vikum. Sýkingartíðnin er þá há í nokkrar vikur í hverri hrinu.



Búast má við að sýkingartilfelli dreifist á 12 vikna tímabili, sjá töflu, skv. embætti sóttvarnalæknis.

Vika	1	2	3	4	5	6	7	8	9	10	11	12
%	1%	4%	15%	22%	23%	15%	8%	5%	3%	2%	1%	1%

Eins og sjá má er líklegt að um nokkrar fjarvistir starfsmanna verði að ræða í inflúensufaraldri. Fjöldi fjarvista er háður því hversu alvarlegur faraldurinn verður og einnig hver viðbrögð almennings verða. Fjarvistir starfsmanna geta stafað af mismunandi ástæðum, til dæmis vegna:

- smits af inflúensu
- annarra veikinda
- annarra fjölskyldumeðlima sem þarf að hugsa um, vegna veikinda eða lokun leikskóla og skóla
- beiðna vinnuveitanda um að halda sig fjarri vinnustað og vinna heiman frá sér
- beiðna heilbrigðisyfirvalda um heft ferðafrelsi eða samkomubann
- raskana á almenningssamgöngum eða ótta starfsmanna við að ferðast innan um hóp fólks
- ótta starfsmanna við að smitast ef þeir mæta til vinnu.

Fjarvistir starfsmanna munu verða mestar þegar sýkingartíðni er hæst í faraldri, eða u.þ.b. í 5. viku af u.þ.b. 12 vikum. Búast má við tveimur til þremur hrinum af inflúensufaraldri með nokkurra mánaða millibili.

Það er ekki hægt að spá fyrir með vissu hverjar fjarvistir á vinnustöðvum verða. Það veltur m.a. á því um hversu skæða farsótt er að ræða, hvernig starfsmenn meta hættuna, hvort skólum er lokað og til hvaða ráða er tekið í viðbrögðum vinnustaða í þeim tilgangi að minnka líkur á fjarvistum og smiti innan vinnustaðarins.

8. Viðbragðsáætlun Akrasels við heimsfaraldri inflúensu

Mikilvægt er að koma almennum upplýsingum til starfsmanna og foreldra fljótt og án þess að skapa óþarfa ótta. Það skiptir miklu máli að halda ró og festu þegar vá geisar. Lögð verður áhersla á að koma upplýsingum til starfsfólks og foreldra með tölvupósti, á upplýsingatöflum deilda og fataherbergja, kaffistofu starfsmann og með símhringingum þar sem við á.

8.1 Fræðsla og upplýsingar til starfsfólks og foreldra

Leikskólinn mun grípa til eftirfarandi aðgerða varðandi upplýsingar:

- Upplýsingaplakat um leiðir til smitvarna sett upp á deildum og í forstofum þeirra. Einnig sett inn í eldhús.
- Bæklingur um inflúensuna og almennar smitvarnir sendur í tölvupósti til foreldra og inn á allar deildir
- Bréf til skólastjórnenda leik og grunnskóla kynnt fyrir starfsfólki og sett á kaffistofu til frekari lestrar
- Nýta vefsíður og upplýsingar frá opinberum aðilum um inflúensuna.
- Hlusta á og taka þátt í umræðum starfsfólks og veita leiðbeiningar og fylgja eftir þeim aðgerðum sem settar eru fram í upphafi
- Starfsfólk gefi foreldrum tækifæri til að spyrja spurninga og orða áhyggjur sínar og vangaveltur.

8.2 Væg inflúensutilfelli – byrjun

Á meðan inflúensan er væg munu aðgerðir leikskólans miða að því að skerpa sérstaklega á þeim starfsháttum sem almennt gilda í daglegu starfi ásamt því að grípa til annarra þeirra leiða sem taldar eru minnka líkur á smiti.

- Tíðni handþvottar aukin og sett inn í dagskipulag. Handþvottur fyrir máltíðir sérstaklega mikilvægur
- Handsápa sé alltaf aðgengileg á öllum snyrtingum
- Starfsfólk auki eftirfylgd og leiðbeiningar með handþvotti
- Skiptiborð á yngstu deildum skal sótthreinsa eftir hverja notkun eða hlífðarpappír notaður
- Einnota munnþurrkur skal einungis nota fyrir eitt barn og henda þeim að notkun lokinni
- Snýtubréfum skal henda strax í ruslafötu / klósett að notkun lokinni
- Starfsfólk skal kenna börnum að hósta eða hnerra í “ olnbogabót”

Ef fleiri ráðleggingar koma fram verður þeim bætt við eftir þörfum.

8.3 Veikindi starfsmanna

Ef margir starfsmenn eru fjarveranda vegna veikinda eða veikinda barna sinna getur þurft að skerða vistun barna í leikskólanum, ýmist með styttri vistun dag hvern eða heilum dögum. Haft verður í huga að komi til skerðingar á vistun barna að dreifa þeirri skerðingu eins og kostur er.

Veikindaafleysing leikskólans er ákveðin af rekstraraðila og kemur ekki til með að leysa meiriháttar veikindi starfsmanna.

8.4 Starfsemi aðlöguð að fjölda barna og starfsmanna

Sú staða getur komið upp að fjöldi barna og starfsmanna veikjast og fámennnt verði í leikskólanum. Þá mun starfsemi verða aðlöguð eftir því sem þörf er á .

- Deildir verða sameinaðar , börn færð til og starfsmenn einnig
- Starfsemi og starfsskipulag er einfaldað og breytt eftir því sem þörf er á
- Matseðill taki mið af starfsmannahaldi í eldhúsi og hugsanlega einfaldaður ef þörf er á

8.4 Starfsemi aðlöguð að fjölda barna og starfsmanna

Sú staða getur komið upp að fjöldi barna og starfsmanna veikjast og fámennnt verði í leikskólanum. Þá mun starfsemi verða aðlöguð eftir því sem þörf er á .

- Deildir verða sameinaðar , börn færð til og starfsmenn einnig
- Starfsemi og starfsskipulag er einfaldað og breytt eftir því sem þörf er á
- Matseðill taki mið af starfsmannahaldi í eldhúsi og hugsanlega einfaldaður ef þörf er á

8.5 Hættustig eða neyðarstig

Ef til hættustigs eða neyðarstigs kemur er erfitt að koma í veg fyrir smitleiðir í leikskólum þar sem börnin eru í miklum og nánnum samskiptum. Ef þetta ástand skapast getur þurft að loka leikskólanum tímabundið á meðan mestu veikindin ganga yfir.

Lokun leikskólans er tilkynnt með eftirfarandi hætti:

- Tölvupóstur til foreldra
- Auglýsingar í forstofum deilda, skilaboð á töflum og útihurðum
- Tilkynning á heimasíðu
- Hringt í starfsfólk
- Hringt í þá foreldra sem ekki hefur náðst í

Ef til lokunar leikskólans kemur er það gert í samráði við sóttvarnarlækni Vesturlands, Þóri Bergmundsson og sviðstjóra Fjölskyldustofu, Helgu Gunnarsdóttur.

8.6 Leikskólinn opnar að nýju

Opnun leikskólans að nýju er gerð í samráði við sóttvarnarlækni Vesturlands og sviðstjóra Fjölskyldustofu.

Opnun leikskólans að nýju er tilkynnt með eftirfarandi hætti

- Tölvupóstur til foreldra
- Auglýsingar í forstofum deilda, skilaboð á töflum og útihurðum
- Tilkynning á heimasíðu
- Hringt í starfsfólk
- Hringt í þá foreldra sem ekki hefur náðst í

Eftir opnun tekur við skipulag eins og fjallað er um í kafla 8.4 og starfsemin aðlöguð að fjölda barna og starfsmanna.

Ýmsar hagnýtar upplýsingar

Gerð og uppfærsla viðbragðsáætlunar

- Anney Ágústsdóttir leikskólastjóri
- Margrét Þóra Jónsdóttir aðstoðarleikskólastjóri

Samráðsaðilar við virkjun viðbragðsáætlunar

- Þórir Bergmundsson, sóttvarnarlæknir Vesturlands
- Helga Gunnarsdóttir, sviðstjóri Fjölskyldusviðs

Ræsting

Dagleg ræsting fer fram í lok dags og er í höndum ISS – ræstingarfyrtækis. Um ræstinguna gildir ákveðinn rammasamningur sem skilgreinir með hvaða hætti ræsting fari fram. Ef til hættuástands kemur gæti þurft að endurskoða ræstingu í samráði við rekstraraðila og ISS.

Veikindatilfelli barna

Foreldrar eru beðnir að halda áfram að tilkynna veikinda barna sinna til leikskólans ásamt því að veita upplýsingar um hvers konar veikindi er að ræða.

Veikindaskráningar er til staðar í leikskólanum og er starfsfólk minnt á mikilvægi þess að halda þeim upplýsingum til haga og skrá af samvisskusemi.

Afleysingakerfi lykilstarfsmanna

Anney Ágústsdóttir	anney.agustsdottir(hjá)akranes.is	Heimasími 431-2102
Margrét Þóra Jónsdóttir	margret.thora.jonsdottir(hjá)akranes.is	Heimasími 431-1186
Gerður Helga Helgadóttir	gerdur.helga.helgadoottir(hjá)akranes.is	Heimasími 431-2256
Sigurros Ingimarsdóttir	sigurros.ingimarsdottir(hjá)akranes.is	Heimasími 588-0790
Guðríður Sigurjónsdóttir	gudridur.sigurjonsdottir(hjá)akranes.is	Heimasími 431-1360
Gunnur Hjalmsdóttir	gunnur.hjalmsdottir (hjá)akranes.is	Heimasími 517-9413
Friðbjörg Eyrún Sigvaldadóttir	fridbjorg.sigvaldadottir(hjá)akranes.is	Heimasími 431-3575

Þessi röð gildir meðal lykilstarfsmanna leikskólans og taka þeir við stjórnun aðgerða ef aðra vantar. Ef alla þessa lykilstarfsmenn vantar mun sviðsstjóri fjölskyldustofu verða næsti tengiliður en það er:
Helga Gunnarsdóttir helga.gunnarsdottir(hjá)akranes.is vinnusími : 433 -1030

Umsýsla og öryggismál leikskólans

Enginn starfandi húsvörður er starfandi í leikskólanum og er daglegt eftirlit í höndum leikskólustjóra eða staðgengils hans hverju sinni.

9. Samskiptaleiðir

Skólastjórnendur

Anney Ágústsdóttir	anney.agustsdottir(hjá)akranes.is	Heimasími	431-2102
Margrét Þóra Jónsdóttir	margret.thora.jonsdottir(hjá)akranes.is	Heimasími	431-1186

Berg

Gerður Helga Helgadóttir	gerdur.helga.helgadottir(hjá)akranes.is	Heimasími	431-2256
Oddný Valgeirsdóttir	oddný.valgeirsdottir(hjá)akranes.is	Heimasími	431-1253
Steinunn Lilja Ólafsdóttir	steinunn.lilja.olafsdottir(hjá)akranes.is	Heimasími	434-1512

Gljúfur

Sigurros Ingimarsdóttir	sigurros.ingimarsdottir(hjá)akranes.is	Heimasími	588-0790
Bergný Dögg Sóphúsdóttir	bergny.dogg.sophusdottir(hjá)akranes.is	Heimasími	431-4171
Elínbergur Sveinsson	elinbergur.sveinsson(hjá)akranes.is	Heimasími	690-1005

Klettur

Guðríður Sigurjónsdóttir	gudridur.sigurjonsdottir(hjá)akranes.is	Heimasími	431-1360
Guðbjörg Stefánsdóttir	gudbjorg.stefansdottir(hjá)akranes.is	Heimasími	445-3007
Ólöf Inga Guðbrandsdóttir	olof.inga.gudbrandsdottir(hjá)akranes.is	Heimasími	431-2006
Inga Jóna Sigmundsdóttir	inga.jona.sigmundsdottir(hjá)akranes.is	Heimasími	453-5994
Elfa Sif Ingimarsdóttir		Heimasími	431-2333

Lækur

Gunnur Hjalmsdóttir	gunnur.hjalmsdottir(hjá)akranes.is	Heimasími	517-9413
Soffía Margrét Pétursdóttir	soffia.margret.petursdottir(hjá)akranes.is	Heimasími	431-2564
Brynja Helgadóttir	brynja.helgadottir(hjá)akranes.is	Heimasími	431-3231
Sjöfn Jónsdóttir	sjofn.jonsdottir(hjá)akranes.is	Heimasími	554-2774
Sólrun Perla Garðarsdóttir	solrun.perla.gardarsdottir(hjá)akranes.is	Heimasími	431-2033

Mýri

Friðbjörg Eyrún Sigvaldadóttir	fridbjorg.sigvaldadottir(hjá)akranes.is	Heimasími	431-3575
Katla Guðlaugsdóttir	katla.gudlaugsdottir(hjá)akranes.is	Heimasími	431-3096
Rakel Sigurðardóttir	rakel.sigurdardottir(hjá)akranes.is	Heimasími	431-2022
Sigrún Vigdís Gylfadóttir	sigrun.vigdis.gylfadottir(hjá)akranes.is	Heimasími	431-3173
Lára Hagalín Björgvinsdóttir	lara.hagalín.bjorgvinsdottir(hjá)akranes.is	Heimasími	431-2646
Sólrun Heiða Sigurðardóttir	solrun.heida.sigurdardottir(hjá)akranes.is	Heimasími	451-2393

10. Kort og teikningar

Sóttvarnasvæðin

Íslandi er skipt upp í átta sóttvarnaumdæmi og er sóttvarnalæknir skipaður í hverju þeirra. Í stórum sóttvarnaumdæmum eru skipaðir sóttvarnalæknar ákveðinna svæða. Sjá mynd 10.1.

Sóttvarnalæknar umdæma og svæða

Höfuðborgarsvæðið

Lúðvík Ólafsson framkvæmdastjóri heilsugæslu Höfuðborgarsvæðisins
Gunnar Ingi Gunnarsson, heilsugæslulæknir Árbæ, Reykjavík

Vesturland

Þórir Bergmundsson, Heilbrigðisstofnun Vesturlands, Akranesi
Friðrik Jónsson, St. Fransiskuspítalinn í Stykkishólmi

Vestfirðir

Fjölfnir Freyr Guðmundsson, Heilbrigðisstofnun Vestfjarða, Ísafirði

Norðurland

Þórir V. Þórisson, Heilsugæslan Akureyri
Ásgeir Böðvarsson, Heilbrigðisstofnun Þingeyinga, Húsavík
Héðinn Sigurðsson, Heilbrigðisstofnunin Blönduósi

Austurland

Stefán Þórarinsson, Heilbrigðisstofnun Austurlands, Egilsstöðum
Björn Magnússon, Heilbrigðisstofnun Austurlands, Neskaupstað

Suðurland

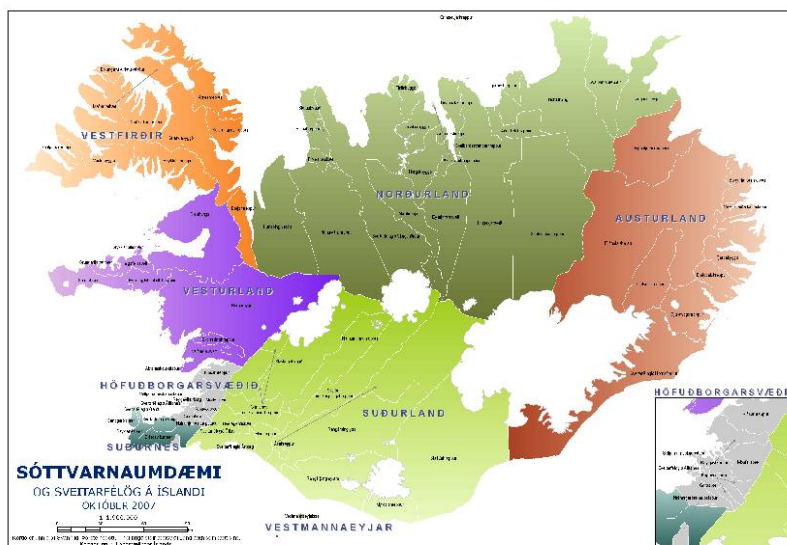
Óskar Reykdalsson, Heilbrigðisstofnun Suðurlands, Selfossi

Vestmannaeyjar

Karl Björnsson, Heilbrigðisstofnun Vestmannaeyja

Suðurnes

Sigurður Árnason, Heilbrigðisstofnun Suðurnesja, Reykjanesbær
Sigurjón Kristinsson, Heilbrigðisstofnun Suðurnesja, Reykjanesbær



11. Hverfiskort



12. Dreifingarlisti

Eintakið er vistað rafrænt á eftirtöldum vefsíðum: <http://www.akrasel.is>

Auk þess eru rafræn og prentuð eintök vistuð á eftirtöldum stöðum:

Skrifstofa skólastjóra	1 stk.
Kaffistofa starfsmanna	1.stk
Berg	1 stk.
Gljúfur	1 stk.
Klettur	1 stk.
Lækur	1 stk.
Mýri	1 stk.
Eldhús	1 stk

